

Резюме

- В 2017 г. потребление домохозяйств быстро росло благодаря росту зарплаты, улучшению ситуации на рынке труда и потребительскому кредитованию.
- Неравенство существенно снизилось из-за падения реальных располагаемых ресурсов наиболее обеспеченного населения; бедность в среднем уменьшилась, но выросла среди полных семей с детьми, особенно среди многодетных.
- Причина – реализация рисков отложенной бедности, накопившихся после повышения детских пособий в 2012–2013 гг. Выросшие пособия позволили семьям, для которых возможности занятости с приемлемой оплатой труда ограничены, интегрировать рождение детей в стратегии преодоления трудностей.
- Устранение этих рисков требует пересмотра политики содействия занятости и поддержки предпринимательства на селе.

Содержание

Основные показатели бедности и неравенства в Беларуси, 2013–2016 гг.	2
Благосостояние населения: восстановление зарплаты и потребления	3
Бедность и неравенство: увеличение бедности среди полных семей с детьми	5
Поддержка семей с детьми и ее эффекты	9
Инструменты социальной поддержки семей с детьми	9
Эффективность инструментов социальной поддержки семей с детьми в борьбе с бедностью: результаты исследования SEQ	12
Детская бедность: факторы уязвимости	13
Интеграция рождения детей в стратегии преодоления трудностей: причины и последствия	14
Выводы для социальной и экономической политики	18
Методологические пояснения	19
Выборочное обследование домохозяйств по уровню жизни	19
Характеристики дохода	19
Критерии отнесения к абсолютно бедным (малообеспеченным)	19
Критерий относительной бедности	19
Шкалы эквивалентности	20
Литература	21

Используемые сокращения:

Белстат	Национальный статистический комитет Беларуси
БПМ	Бюджет прожиточного минимума
ВВП	Валовой внутренний продукт
ВОД	Выборочное обследование домашних хозяйств по уровню жизни
г/г	К аналогичному периоду прошлого года
ГАСП	Государственная адресная социальная помощь
ИПЦ	Индекс потребительских цен
НББ	Национальный банк Беларуси
ФСЗН	Фонд социальной защиты населения

Использованы стандартные обозначения метрической системы мер и коды валют стандарта ISO.



Отчет подготовлен при поддержке Европейского Союза в рамках проекта международной технической помощи № 2/16/000810 «Развитие Кастрьчніцкага эканамічнага форуму». Позиция, представленная в документе, отражает точку зрения авторов и может не совпадать с позицией организаций, которые они представляют, а также ни в коей мере не может рассматриваться как позиция Европейского союза.

Авторы:

Глеб Шиманович, экономист Исследовательского центра ИПМ (shymanovich@research.by)
Наталя Щербина, заведующая сектором социально-демографической политики Института экономики НАН Беларуси (uwe@tut.by)
Александр Чубрик, директор Исследовательского центра ИПМ (chubrik@research.by)

Основные показатели бедности и неравенства в Беларуси, 2013–2016 гг.

	Единицы измерения	Абсолютная бедность					Относительная бедность				
		2013	2014	2015	2016	2017	2013	2014	2015	2016	2017
Черта бедности	BYN/мес.	116.1	150.5	165.3	185.2	198.6	211.0	257.5	284.4	318.2	325.1
Уровень бедности	% населения	4.8	4.8	5.8	6.7	6.2	11.3	10.2	10.0	9.6	8.1
Уровень малообеспеченности (Белстат)	% населения	5.5	4.8	5.1	5.7	5.9	13.6	11.9	12.2	11.5	--
Глубина бедности*	% черты бедности	20.1	17.1	17.8	17.1	16.6	18.0	17.0	16.9	15.2	14.3
Коэффициент Джини	%	26.0	26.7	26.7	27.5	25.9	24.3	24.8	25.1	25.7	24.2
Коэффициент фондов**	Раз	3.67	3.77	3.78	3.86	3.60	3.37	3.43	3.46	3.52	3.26
Уровень бедности в зависимости от возраста											
Дети (0–17)	% от группы	9.2	9.6	10.4	12.7	11.1	13.4	14.9	13.8	11.8	9.4
18–64	% от группы	4.2	4.7	5.7	6.3	5.9	9.8	8.7	9.0	8.6	7.8
65+	% от группы	1.9	1.5	1.3	1.5	1.3	16.0	10.8	10.1	11.1	7.8
Уровень бедности в зависимости от пола (взрослые):											
Женщины	% от группы	3.8	3.6	4.5	4.8	4.7	11.7	10.0	10.0	10.1	8.3
Мужчины	% от группы	3.8	4.1	5.4	6.2	5.6	9.7	7.8	8.1	7.5	7.2
Уровень бедности в зависимости от трудового статуса***											
Занятые в трудоспособном возрасте	% от группы	2.9	3.2	4.2	5.1	5.2	6.9	7.1	7.2	6.4	5.8
Частично или самозанятые в трудоспособном возрасте	% от группы	7.8	8.5	10.9	11.9	14.7	15.1	13.1	14.6	13.0	16.3
Незанятые в трудоспособном возрасте	% от группы	10.9	10.0	13.0	13.5	11.4	16.8	13.5	14.2	14.6	11.6
Занятые в пенсионном возрасте	% от группы	0.4	0.4	0.8	0.9	0.5	3.4	2.0	1.8	2.7	2.4
Незанятые в пенсионном возрасте	% от группы	1.8	1.6	1.8	1.9	1.5	17.3	12.3	11.7	12.6	9.6
Уровень бедности в зависимости от типа домохозяйства											
16–64, одинокие	% от группы	7.7	6.2	8.7	3.6	2.8	13.7	12.5	12.6	14.4	12.4
65+, одинокие	% от группы	1.4	1.0	1.1	0.5	0.3	25.7	20.3	19.3	23.9	13.3
Одинокие родители****	% от группы	12.9	15.4	12.3	19.6	15.5	23.1	25.7	19.4	19.7	13.5
Семьи с детьми	% от группы	6.6	6.1	7.7	9.0	9.0	11.0	11.9	11.7	9.4	8.5
в т.ч. семьи с 3 и более детьми	% от группы	21.3	15.3	20.6	27.1	28.9	26.5	29.3	25.2	20.8	17.5
Семьи без детей	% от группы	1.8	2.1	3.0	4.0	3.3	8.2	4.8	5.2	5.4	5.6
Уровень бедности в зависимости от места проживания:											
г. Минск	% от группы	1.2	1.2	0.8	1.9	0.7	2.0	2.2	1.6	1.9	1.1
Большие города (100.000+)	% от группы	5.3	4.5	6.5	6.4	7.2	10.9	10.0	9.5	9.9	9.5
Малые города (<100.000)	% от группы	4.0	5.3	4.7	7.8	6.4	12.0	10.5	9.3	9.4	7.9
Сельская местность	% от группы	7.7	7.5	9.4	9.8	8.8	18.3	16.6	17.7	14.8	11.3
Уровень бедности в зависимости от области (кроме г. Минска)											
Брестская	% от группы	5.1	6.5	8.8	9.7	7.5	12.8	13.6	15.5	12.1	10.7
Витебская	% от группы	5.2	6.4	7.5	7.8	8.3	11.9	12.7	10.3	11.4	9.9
Гомельская	% от группы	7.4	5.9	8.3	6.5	10.0	19.5	13.1	13.1	12.2	11.4
Гродненская	% от группы	4.6	4.8	4.0	8.2	5.8	9.3	9.7	10.4	11.3	9.3
Минская	% от группы	5.5	3.2	5.3	7.1	4.5	10.9	7.9	8.8	9.5	5.5
Могилевская	% от группы	5.9	7.4	8.0	7.5	8.9	16.4	17.0	14.0	11.8	12.3

Примечание. См. раздел «Методологические пояснения».

* Рассчитано по следующей формуле: (черта бедности – медианный доход бедных)/черта бедности.

** Рассчитано как отношение совокупного дохода 20% наиболее обеспеченного населения к совокупному доходу 20% наименее обеспеченного населения.

*** Трудоспособный возраст для женщин – 18–55 лет, а для мужчин 18–60 лет. Занятым считалось население с доходами от занятости на протяжении 6 месяцев и более. К частично занятым были отнесены те, кто получал доход от трудовой деятельности менее 6 месяцев, к самозанятым – те, кто отметил наличие соответствующего дохода. Остальные рассматривались как незанятые. Данная группа включает в себя как безработных, так и экономически неактивное население, в т.ч. ведущих домашнее хозяйство, студентов, инвалидов.

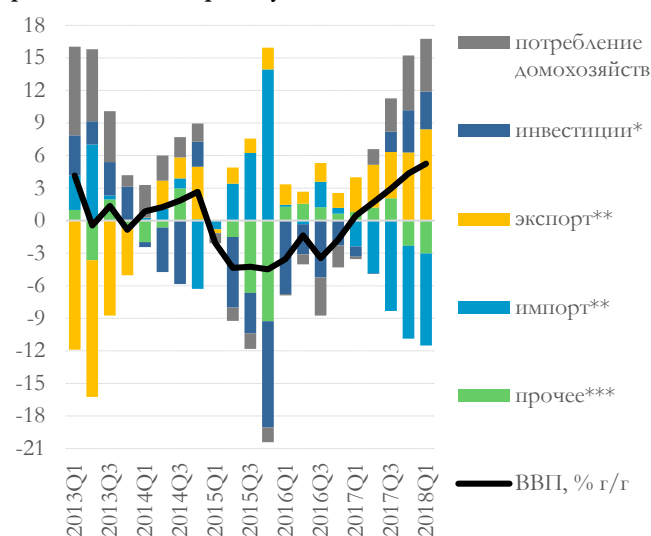
**** Домохозяйства с детьми и одним взрослым.

Источник: собственные расчеты по данным Выборочного обследования домохозяйств, Белстат.

Благосостояние населения: восстановление зарплат и потребления

Экономическая конъюнктура в 2017 г. существенно изменилась по сравнению с 2015–2016 гг. В 1 кв. 2017 г. рецессия сменилась восстановительным ростом. Первоначально (начиная со 2 кв. 2016 г.) его основой было улучшение внешней среды и условий торговли, что способствовало росту экспорта (Крук, 2018; Chubrik, 2018). Однако со второй половины года основной вклад в экономический рост стал вносить внутренний спрос (см. рис. 1). После нескольких лет стагнации начали восстанавливать инвестиции, а также существенно выросло потребление домашних хозяйств.

Рис. 1. Вклад компонентов совокупного спроса в прирост реального ВВП, проц. пунктов



* валовое накопление основного капитала; ** товаров и услуг; *** включает потребление государственных учреждений и некоммерческих организаций, изменение запасов и статистическое расхождение.

Источник: собственные расчеты на основе данных Белстата.

Увеличение потребления стало результатом как естественного восстановления экономики, так и стимулирования внутреннего спроса. С одной стороны, увеличение экономической активности фирм и снижение процентных ставок вело к росту коммерческого кредитования инвестиций и заработной платы в экономике. С другой стороны, инвестиции были поддержаны расходами бюджета, а рост заработной платы в конце года был во многом связан с задачей достижения уровня средней заработной платы по стране в

ВУН 1 000 (Чубрик, 2018). Это тоже внесло вклад в увеличение потребления: судя по всему, населения не воспринимало рост дохода как устойчивый и предпочитало восстанавливать упавшее за время рецессии потребление, одновременно сокращая инвестиции за счет собственных средств¹.

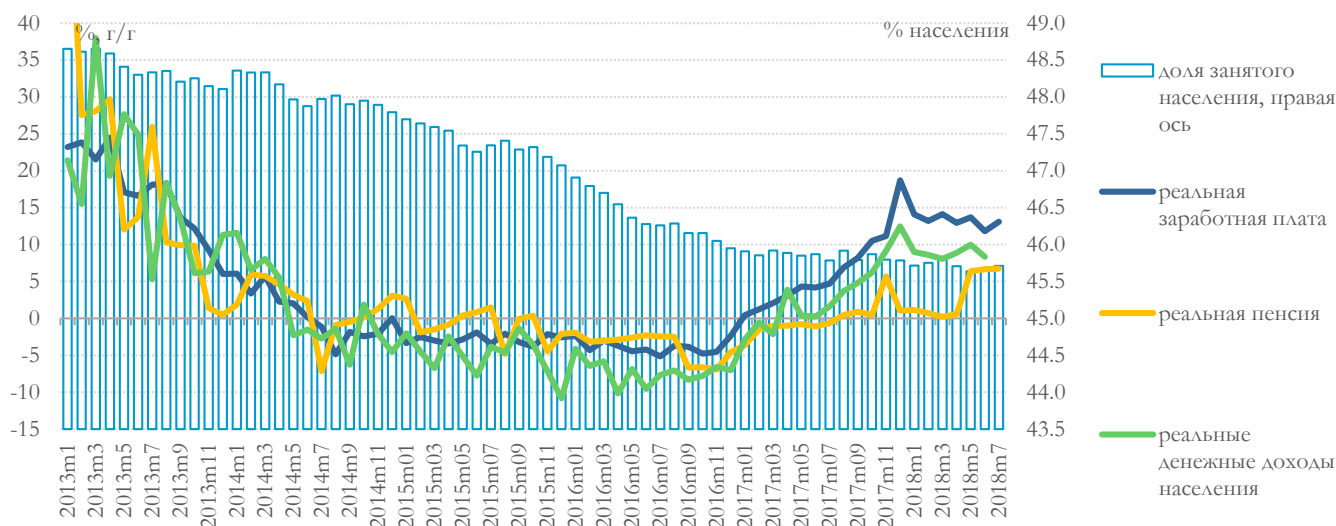
Восстановление экономического роста сопровождалось улучшением материального положения населения. Начиная со 2 кв. 2017 г. реальные доходы населения демонстрировали положительную динамику (см. рис. 2). При этом реальная заработная плата росла значительно более высокими темпами и более продолжительный период времени. Такое расхождение в темпах их роста наблюдается со второй половины 2014 г. Если в 2016 г. оно было связано с динамикой занятости, когда сокращение доли занятого населения вследствие демографических и экономических факторов обуславливало снижение доходов от оплаты труда и доходов населения в целом, то в 2017 г. основной причиной относительно более медленного роста денежных доходов была динамика пенсий. Увеличение пенсии в реальном выражении началось только в конце 2017 г. (реальная зарплата росла с января 2017 г.), что привело к существенному сокращению коэффициента замещения. В 4 кв. 2017 г. соотношение средней трудовой пенсии к средней заработной плате составило 35.9% (годом ранее оно было 39.7%) при целевом значении в 40%².

Количество занятых в экономике продолжало снижаться, но гораздо медленнее: в конце 2016 г. занятость уменьшилась на 2.3% г/г, а в конце 2017 г. — всего на 0.5% г/г, что сопоставимо с темпами сокращения численности населения (то есть доля занятых в общей численности населения стабилизировалась). Это связано с оживлением рынка труда, которое произошло в 2017 г.: статистические данные свидетельствуют об увеличении количества вновь создаваемых рабочих мест (см. BEROС, 2018), а результаты опросов бизнеса — об увеличении доли малых и средних предприятий, которые нанимают работников (Шиманович, 2018). Результаты выборочного обследования рабочей силы также показывают снижение уровня безработицы с 5.8 до 5.6% среди населения в возрасте от 15 до 74 лет и рост уровня занятости в данной возрастной группе с 66.7 до 67.2%.

¹ Увеличение инвестиций за счет собственных средств населения наблюдалось в первом полугодии 2017 г. (вследствие существенного падения цен на недвижимость рынок оживился на короткое время), а во втором полугодии их падение «перекрыло» это восстановление, и по итогам года инвестиции в основной капитал за счет собственных средств населения несколько сократились.

² Такая «отвязка» пенсий от средней заработной платы была продиктована состоянием финансов ФСЗН: даже с учетом снижения коэффициента замещения Фонду для исполнения обязательств понадобились субвенции из центрального бюджета.

Рис. 2. Динамика доходов населения и уровня занятости



Источник: Белстат, собственные расчеты на основе данных Белстата.

Помимо улучшения ситуации на рынке труда, росту потребления домашних хозяйств также способствовало увеличение кредитования. Тенденция началась в 2016 г., когда население с помощью кредитов сглаживало сокращение своих расходов, спровоцированное падением доходов от занятости. В 2017 г. кредиты использовались для восстановления потребления, чему способствовало снижение процентных ставок и упрощение условий потребительского кредитования. По оценкам Чубрик (2018), потребительское кредитование обеспечило прирост ВВП в пределах 1,2–1,5 проц. пункта в 2–4 кв. 2017 г.

Снижение процентных ставок стало результатом жесткой монетарной политики, благодаря которой резко замедлилась инфляция. Это также положительно сказалось на благосостоянии населения, доходы которого стали в меньшей степени подвержены риску обесценивания. Уровень инфляции в среднем за год составил 6%. В то же время динамика цен сильно различалась по отдельным группам товаров и услуг. Наиболее высокими темпами увеличились цены на услуги, в особенности в сфере ЖКХ (на 11,6% г/г). В частности, тарифы на оплату водоснабжения выросли на 40,1%, а отопления – на 19% (и такие различия наблюдаются уже не первый год подряд). Сохранение такого разрыва между темпами роста различных компонентов ИПЦ может иметь значимое влияние на благосостояние населения: наименее обеспеченные домохозяйства тратят на оплату услуг ЖКХ большую долю своих ресурсов, поэтому рост коммунальных тарифов опережающими темпами по сравнению с инфляцией способен привести к увеличению неравенства.

Макроэкономической стабилизации также способствовало ужесточение фискальной политики. Бюджет сектора государственного управления был выполнен в 2017 г. с профицитом в 2,9% от ВВП. С учетом сокращения поступлений от налоговых доходов

вследствие экономической рецессии предыдущих лет это означало снижение финансирования как экономических статей расходов, так и социальных. В частности, уменьшились расходы консолидированного бюджета на социальную политику (на 0,3% от ВВП). Кроме того, значимо, если оценивать в соотношении к ВВП, снизились расходы ФСЗН (на 0,5% от ВВП). Большая часть данного сокращения пришлось на трудовые пенсии (табл. 1), что предопределило снижение соотношения средней пенсии к средней заработной плате. Расходы на выплату пособий также незначительно уменьшились.

Таблица 1. Бюджет сектора государственного управления, % от ВВП

	2016	2017
Расходы консолидированного бюджета, в т.ч.	28.8	27.3
ЖКХ	1.6	1.5
Здравоохранение	4.2	4.1
Культура, спорт, СМИ	0.9	0.9
Образование	4.8	4.7
Социальная политика	2.6	2.3
Расходы ФСЗН, в т.ч.	12.2	11.7
Пенсии по возрасту	9.3	9.0
Пособия	2.6	2.5

Источник: собственные расчеты на основе данных Министерства финансов и Белстата.

Бедность и неравенство: увеличение бедности среди полных семей с детьми

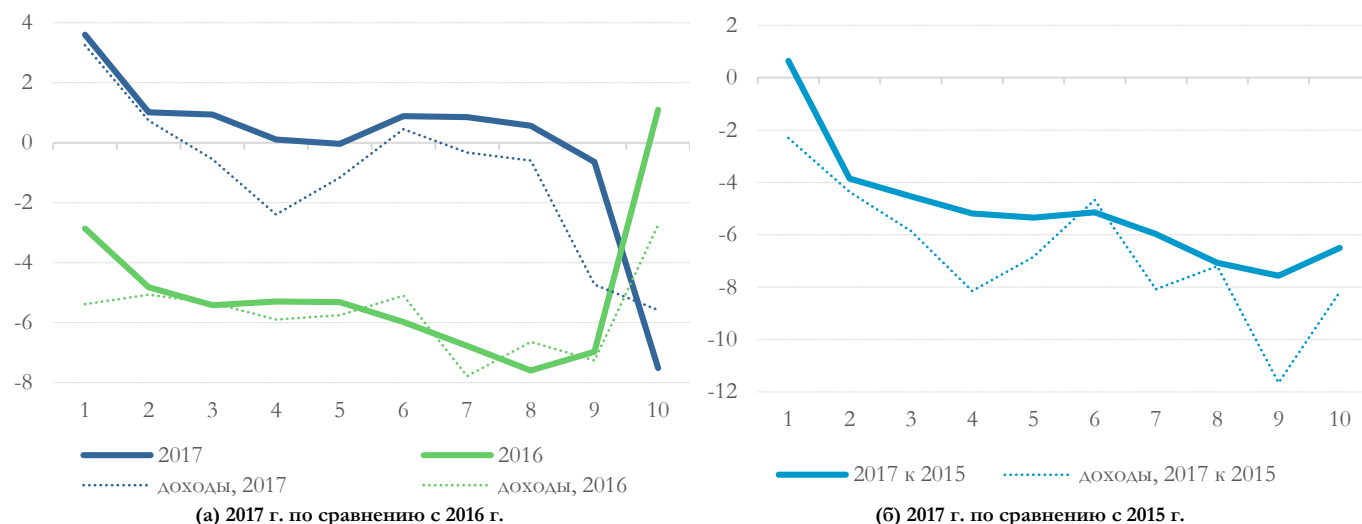
Изменения в экономике Беларуси за последний год оказали существенное влияние на благосостояние населения. При этом масштабы и характер изменения благосостояния домохозяйств значительно отличались в зависимости от их уровня дохода. Согласно данным выборочного обследования домашних хозяйств по уровню жизни, наибольшее падение располагаемых ресурсов произошло у десятого дециля, а наибольший рост – у первого дециля. У остальных групп населения располагаемые ресурсы либо незначительно выросли, либо оставались неизменными (см. рис. 3).

Улучшение макроэкономической ситуации сопровождалось ростом потребления у наименее обеспеченных групп населения, в то время как наиболее обеспеченные домохозяйства его сокращали. Резкое отличие изменения располагаемых ресурсов десятого дециля от остальных связано с эффектом высокой базы предыдущего года, а также с особенностями изменения зарплаты в 2016–2017 гг. Во-первых, в 2016 г. у наиболее обеспеченного десятого дециля располагаемые ресурсы увеличились, то время как у всех остальных групп населения они сократились (см. Шиманович, 2017). Во-вторых, в 2016 г. восстанавливались доходы только у той части занятых, которая работала в ориентированном на экспорт в частном секторе, в то время как в 2017 г. повышались (в

том числе и в соответствии с административными распоряжениями) главным образом зарплаты бюджетников и работников государственных коммерческих предприятий. Если рассматривать изменение располагаемых ресурсов по децилям за два года, то различия между децилями будут заметно меньшими. Глубина падения располагаемых ресурсов увеличивается с ростом уровня благосостояния, а у наименее обеспеченного первого дециля располагаемые ресурсы по сравнению с 2015 г. фактически не изменились.

Различия в динамике располагаемых ресурсов частично связаны с возможностями, которые есть у разных групп населения по сглаживанию колебаний в потреблении – использование сбережений, потребительское кредитование и доступность различных индивидуальных стратегий преодоления трудностей. Так, динамика доходов наиболее обеспеченного десятого дециля в намного меньшей степени отличается от динамики доходов других децилей, чем динамика располагаемых ресурсов. Очевидно, это можно связать с увеличением потребительского кредитования, которое началось в прошлом году. В 2016 г. оно в большей степени было доступно наиболее обеспеченным группам населения, в то время как в 2017 г. эффект от роста кредитования был замечен практически для всего населения. Особенно значимое влияние потребительское кредитование оказало на потребление девятого дециля – в 2017 г. оно снизилось на 0.6%, в то время как доходы упали на 4.7%.

Рис. 3. Динамика реальных располагаемых ресурсов и денежных доходов по децилям населения, темпы прироста, %



Источник: собственные расчеты на основе данных ВОД.

Такие различия в динамике располагаемых ресурсов обусловили незначительное влияние рецессии на уровень бедности и снижение неравенства. Непосредственно в 2017 г. уровень абсолютной бедности, рассчитываемый Белстатом через показатель малообеспеченности, вырос с 5.7 до 5.9%. Согласно

нашим оценкам, уровень абсолютной бедности за прошедший год даже несколько снизился – с 6.7 до 6.2%³. Также уменьшилась и глубина абсолютной бедности, то есть доходы абсолютно бедного населения в меньшей степени отставали от черты бедности, чем в предыдущем году. Как следствие, незначитель-

³ О причинах различий в оценках см. раздел «Методологические пояснения».

ным остался уровень экстремальной бедности – 0.7% населения жили в домохозяйствах с располагаемыми ресурсами ниже 2/3 от бюджета прожиточного минимума. При этом размер группы риска, у которой располагаемые ресурсы только незначительно выше бюджета прожиточного минимума, за прошедший год увеличился с 5 до 5.5% – ровно на столько же, на сколько сократилась абсолютная бедность. Таким образом, даже того прироста доходов, который наблюдался в конце 2017 г., не хватило для того чтобы сократить группу риска.

Таблица 2. Показатели бедности и неравенства в Беларуси

	2013	2014	2015	2016	2017
Абсолютная бедность	4.8	5.2	5.8	6.7	6.2
Глубина бедности	20.1	17.1	17.8	17.1	16.6
Распределение населения с располагаемыми ресурсами у черты абсолютной бедности					
0–67% черты	0.7	0.7	0.8	0.8	0.7
67–83%	1.9	1.5	2.0	1.9	1.9
83–100%	2.3	3.0	3.1	3.9	3.6
100–117%	3.6	3.6	4.1	5.0	5.5
Коэффициент Джини	26.0	26.7	26.7	27.5	25.9
Относительная бедность	11.3	10.2	10.0	9.6	8.1

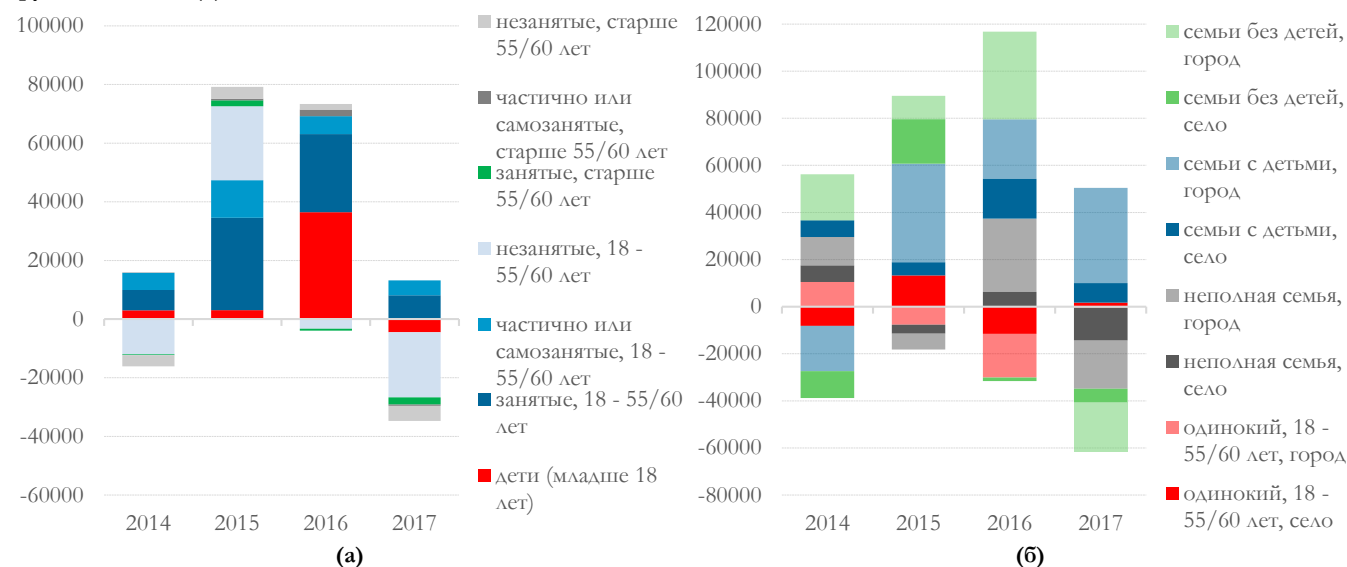
Источник: собственные расчеты на основе данных ВОД.

Дизайн системы оплаты труда и социальных трансфертов, благодаря которому располагаемые ресурсы 2016–2017 гг. у населения из наименее обеспеченного первого дециля несколько выросли на фоне их падения у всех остальных групп населения (причем чем выше были стартовые располагаемые ресурсы, тем больше они сократились), обусловил снижение неравенства. Коэффициент Джини, рассчитанный по располагаемым ресурсам, в 2017 г. составил 25.9, что ощутимо ниже показателей предыдущих лет. Соответственно (с 3.9 до 3.6 раз) сократился и коэффи-

циент фондов, отражающий соотношение располагаемых ресурсов 20% наиболее и 20% наименее обеспеченного населения. Следствием снижения неравенства стало и сокращение уровня относительной бедности, которая оценивается через сопоставление располагаемых ресурсов домохозяйств, скорректированных на их численность и состав, с медианными располагаемыми ресурсами⁴. По данным ВОД-2017, в домохозяйствах с доходом ниже 60% от медианного дохода на эквивалентного взрослого проживало 8.1% населения, а в 2016 г. – 9.6% населения (см. табл. 2).

Увеличение населения, проживающего за чертой абсолютной бедности, в последние годы происходило во многом за счет людей в трудоспособном возрасте, занятых полностью или частично (рис. 4а). Это было отражением ухудшения ситуации на рынке труда, вызванного стагнацией экономики. Проблема низкооплачиваемой занятости стала одним из основных факторов увеличения риска бедности в Беларуси. В 2017 г. острота данной проблемы почти не изменилась, так как оживление на рынке труда и рост заработной платы не носили всеобщего характера и пришлось преимущественно на самый конец года. Соответственно и уровень бедности среди занятого населения не изменился, оставшись выше докризисного уровня. При этом значимо вырос риск бедности среди частично занятого (или самозанятого) населения. Кроме того, среди них значительно увеличился уровень относительной бедности (см. рис. 5а), что отличает их от других групп населения. Соответственно, проблема частичной занятости по-прежнему сохраняется в экономике и создает значительные угрозы благополучию домохозяйств в условиях минимальной доступности инструментов социальной поддержки для безработного населения.

Рис. 4. Вклад в ежегодный прирост числа абсолютно бедного населения отдельных типов домохозяйств (а) и социальных групп населения (б), человек



Источник: собственные расчеты на основе данных ВОД.

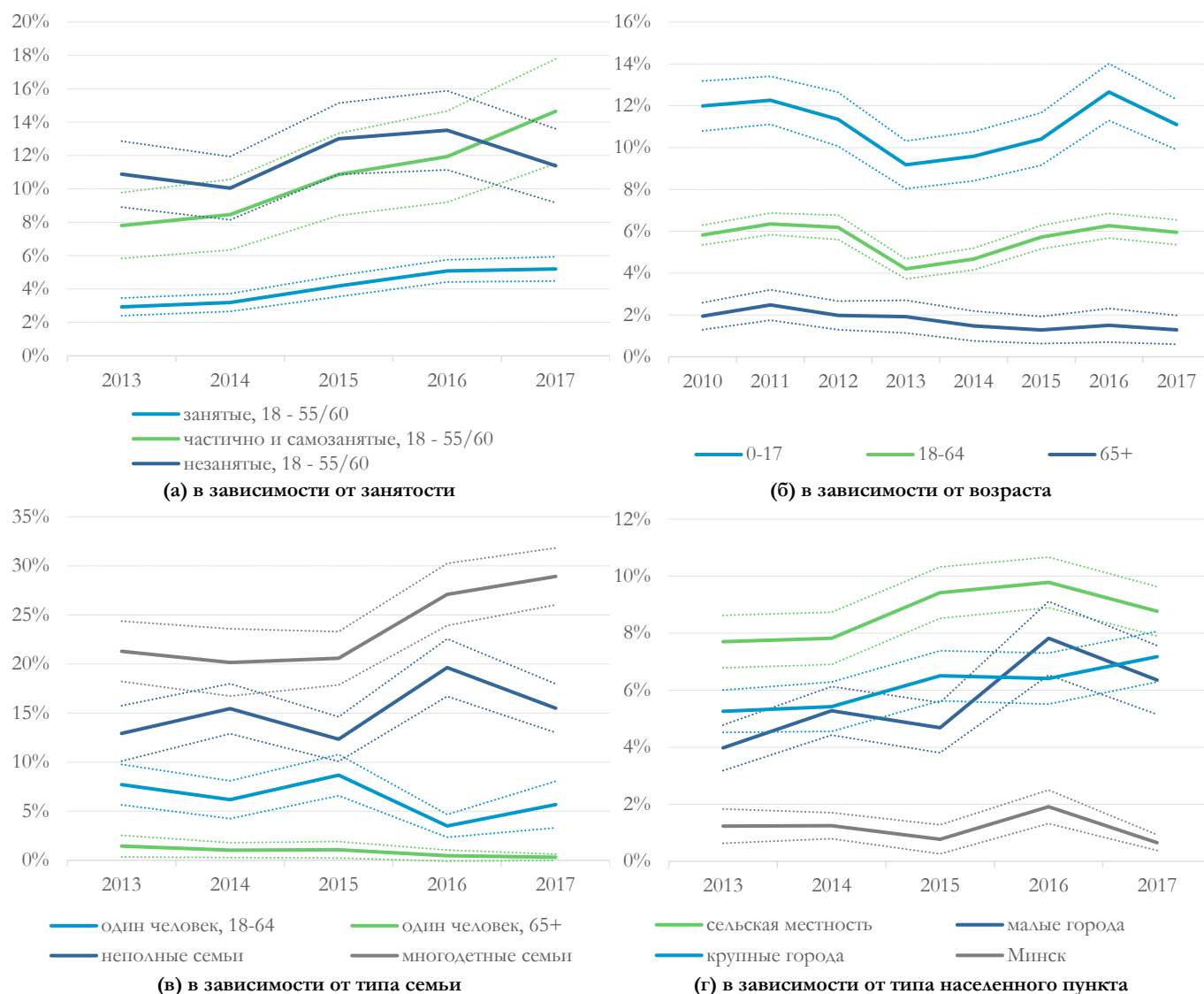
⁴ Подробнее см. в разделе «Методологические пояснения».

Риск абсолютной бедности среди незанятого населения в трудоспособном возрасте в 2017 г. снизился. Данная тенденция во многом предопределила общее снижение уровня бедности в 2017 г. Существенную часть домохозяйств с незанятыми участниками представляют семьи с детьми до 5 лет (40.2% в то время как среди других домохозяйств их 23.4%). Соответственно, снижение бедности среди данной группы может быть частично объяснено увеличением доли женщин в отпуске по уходу за ребенком в составе неработающего населения в трудоспособном возрасте – размер пособий позволял им не попасть в число малообеспеченных.

По нашим оценкам, уровень бедности среди детей также несколько снизился в 2017 г. (с 12.7 до 11.5%⁵). Это произошло после нескольких лет увеличения числа детей, проживающих в домохозяйствах с предполагаемыми ресурсами ниже черты бедности.

Например, в 2016 г. дети были основной группой, за счет которой вырос уровень бедности в целом по стране. Учитывая долговременный характер роста детской бедности, то снижение, которое произошло в 2017 г., не смогло нивелировать негативные последствия экономической рецессии предыдущих лет. При этом снижение риска бедности среди детей во многом произошло за счет неполных семей. Одновременно с этим выросло общее число полных домохозяйств⁶ с детьми за чертой бедности. Особенно сильно вырос риск бедности среди многодетных семей. Таким образом, существующая система социальной защиты, в частности, система детских пособий, эффективно предотвращает бедность в таких семьях, где полученные трансферты и другие доходы семьи распределяются между малым числом членов домохозяйства, и намного хуже работает в больших семьях, где риски низкооплачиваемой занятости и безработицы усугубляют ситуацию (Шиманович, 2018).

Рис. 5. Динамика уровня бедности населения, % от соответствующей группы



Примечание. Здесь и далее штриховыми линиями отмечен 5% доверительный интервал.

Источник: собственные расчеты на основе данных ВОД.

⁵ Согласно официальным данным, он увеличился с 10.9 до 11.3%.

⁶ Домохозяйства с двумя или более взрослыми.

Основные изменения в уровне бедности в 2017 г. как и предыдущие годы происходили среди городского населения. В частности, в 2017 г. несколько вырос уровень бедности среди населения, проживающего в крупных городах, а в малых – снизился (см. рис. 5г). Как следствие, уровни абсолютной бедности в малых и крупных городах (без Минска) сравнялись; кроме того, они значительно превышают показатель г. Минска, где низкая бедность обусловлена высоким уровнем занятости и оплаты труда по сравнению со средними показателями по стране. Наибольший риск бедности сохраняется в сельской местности, где возможности трудоустройства ограничены, а уровень оплаты труда в среднем намного ниже, чем в городе.

В региональном разрезе риск абсолютной бедности значимо вырос только в Гомельской области (после года снижения). Незначительное его увеличение также произошло в Могилевской области. Наиболее существенно бедность снизилась в Гродненской и Минской областях, где наблюдается высокая экономическая активность населения, в том числе предпринимательская. Определенные улучшения произошли и в Брестской области. В целом полученные результаты коррелируют с общей экономической конкурентоспособностью регионов (Чубрик, 2018б), подчеркивая роль экономического развития регионов в снижении риска бедности.

Помимо увеличения экономической активности, смягчающий эффект на риск бедности оказала социальная политика. Несмотря на общее снижение расходов бюджета на социальную политику, влияние пособий и льгот на снижение риска бедности увеличилось. Так, без учета пособий на детей уровень абсолютной бедности в 2017 г. был бы на 3.8 проц. пункта выше. Годом ранее этот эффект был намного меньшим – 2.9 проц. пункта (см. табл. 3). Рост эффективности детских пособий и льгот не сопровождался принятием каких-либо мер, направленных на увеличение их адресности. Причины скорее связаны с тем, что эффективность категориальных инструментов социальной политики существенно увеличивается в периоды кризиса, когда широкие слои населения сталкиваются с ухудшением своего материального положения. Еще одной причиной может быть то, что получение детских пособий в условиях кризиса стало рассматриваться как элемент стратегии преодоления трудностей, о чем свидетельствуют данные о росте рождаемости в регионах с неблагоприятной экономической конъюнктурой и в сельской местности в частности⁷. Однако такая стратегия преодоления трудностей может иметь негативные последствия в среднесрочном периоде, о чем свидетельствует высокий

риск бедности среди семей с тремя и более детьми (см. подробнее следующий раздел).

Таблица 3. Влияние пособий на детей на риск абсолютной бедности

	2013	2014	2015	2016	2017
Удельный вес в располагаемых ресурсах, %					
Пособия на детей	3.6	3.8	3.6	3.7	3.7
Льготы	0.8	0.8	0.9	1.1	1.0
Помощь родных	5.2	5.3	5.5	5.9	4.8
Доходы в натуральном выражении	3.4	4.4	4.8	5.6	5.9
Влияние на абсолютную бедность, проц. пунктов					
Пособия на детей	2.3	3.1	2.7	2.9	3.8
Льготы	0.2	0.3	0.4	0.4	0.7
Помощь родных	2.3	2.5	2.5	3.3	2.4
Доходы в натуральном выражении	1.2	1.5	1.7	2.7	2.4

Источник: собственные расчеты на основе данных ВОД.

Одновременно с ростом эффективности системы государственных пособий и льгот в борьбе с бедностью снижается эффективность таких стратегий преодоления трудностей как ведение личного подсобного хозяйства и помощь родственников. Удельный вес доходов, полученных в натуральном выражении в качестве подарков или результатов ведения подсобного хозяйства в располагаемых ресурсах домохозяйств продолжил расти в 2017 г., но их влияние на потенциальный уровень бедности заметно сократилось. Также снизилось и влияние на риск бедности помощи родственников, что частично связано с общим снижением ее удельного веса в располагаемых ресурсах населения.

⁷ См. Заяц, Д. [Нужен ли беби-бум белорусской экономике?](#) Белорусские новости, 07.08.2017.

Поддержка семей с детьми и ее эффекты

Инструменты социальной поддержки семей с детьми

В течении последнего десятилетия государство последовательно увеличивало свои обязательства по поддержке семей с детьми, сформировав систему пособий и льгот, направленных на сохранение уровня доходов и потребления в таких домохозяйствах. В настоящее время системой государственных пособий охвачены более 30% от общего числа детей. В зависимости от характера и целей оказываемой прямой и косвенной финансовой поддержки можно выделить основные группы льгот и пособий, предоставляемых семьям с детьми.

Пособия, направленные на сглаживание потребления из-за падения доходов в связи с выходом в декрет

- пособие по беременности и родам;
- единовременная выплата по постановке на учет в учреждение здравоохранения;
- единовременная выплата по очередности рождений.

Право на предоставление отпуска по беременности и родам закреплено в статье 184 Трудового кодекса Республики Беларусь. Декретный отпуск назначается сроком от 126 до 140 календарных дней (определяется сложностью протекания беременности)⁸. На период декретного отпуска женщинам, из трудовых доходов которых уплачивались взносы в ФСЗН, назначается пособие по беременности и родам. Размер **пособия по беременности и родам** исчисляется исходя из среднего дневного заработка женщины за последние полгода, умноженное на количество дней декретного отпуска. Работницам, за которых обязательные страховые взносы на социальное страхование уплачивались в общей сложности менее чем за 6 месяцев до возникновения права на пособие, пособие назначается в минимальном размере. В случае занятости женщин, пособие по беременности и родам назначается при условии регистрации в качестве безработной в службах занятости и прохождения в этот период обучения или переподготовки по направлению государственных органов по труду и соцзащите.

Вне зависимости от занятости матери, при рождении детей выплачиваются **единовременное пособие женщинам, ставшим на учет в организациях здравоохранения**⁹ до 12-недельного срока беременности в размере 1 БПМ, а также **единовременные пособия в связи с рождением первого ребенка** в размере 10 бюджетов прожиточного минимума, **второго и последующих детей** – в размере 14 БПМ.

⁸ Для женщин, работающих или проживающих на территориях с радиоактивным загрязнением, продолжительность декретного отпуска составляет от 146 до 160 календарных дней.

Пособия, направленные на компенсацию сокращения доходов в связи с уходом за ребенком

- ежемесячные семейные пособия по уходу за ребенком до трех лет по очередности рождений и др.;
- ежемесячные пособия на детей старше трех лет для отдельных категорий семей.

Наиболее заметная прямая финансовая поддержка оказывается семьям с детьми до трех лет. Удельный вес детей в возрасте до трех лет, обеспеченных государственными пособиями, составил 97.1% (347.2 тыс. детей).

С рождением ребенка лицу, осуществляющему фактический уход, назначается **ежемесячное пособие по уходу за ребенком**. До 2013 г. размер данного пособия составлял 100% БПМ. С 1 января 2013 г. вступил в силу Закон «О государственных пособиях семьям, воспитывающим детей», который предусматривал привязку размера ежемесячного пособия по уходу за ребенком до трех лет к очередности рождения и величине среднемесячной заработной платы. Это позволило увеличить размер пособия и дифференцировать его в зависимости от количества детей в семье. Так, **на первого ребенка** размер пособия увеличился на 60% (до 35% среднемесячной заработной платы); **на второго и последующих детей** – на 80% (40% среднемесячной заработной платы). **Семьям, воспитывающим детей-инвалидов**, пособие по уходу за ребенком до трех лет назначается в размере 45% среднемесячной заработной платы. В соответствии с Указом Президента Республики Беларусь от 09.12.2014 №572 «О дополнительных мерах государственной поддержки семей, воспитывающих детей» с 2015 г. назначается **ежемесячное пособие семьям на детей в возрасте от 3 до 18 лет в период воспитания ребенка в возрасте до трех лет** в размере 50% БПМ.

В соответствии с Законом «О государственных пособиях семьям, воспитывающим детей», **пособием на детей старше трех лет охвачены также семьи определенных категорий**: те, в которых воспитывается ребенок-инвалид в возрасте до 18-ти лет; воспитывается ребенок в возрасте до 18-ти лет, инфицированный вирусом иммунодефицита человека; родители являются военнослужащими, проходящими срочную военную службу; оба родителя либо единственный родитель в неполной семье, являются инвалидами I или II группы, а также если один из родителей в полной семье является инвалидом I группы, а второй осуществляет уход за ним и получает пособие, предусмотренное законодательством. Для этих категорий семей пособие на ребенка старше трех лет

⁹ До 1 июля 2017 г. данное пособие предоставлялось только в случае постановки на учет в государственных организациях здравоохранения.

назначается в размере 50% БПМ, на ребенка-инвалида старше трех лет – в размере 70% БПМ.

Семьи, в которых уход за ребенком-инвалидом в возрасте до 18-лет осуществляется неработающим либо занятым на условиях неполного рабочего времени родителем (попечителем), назначается ежемесячное пособие по уходу за ребенком-инвалидом, размер которого зависит от утраты здоровья ребенком (100% БПМ при I и II степени утраты здоровья, 120% БПМ при III и IV степени утраты здоровья).

Государственная адресная социальная помощь, направленная на снижение бедности

- ежемесячное пособие по критерию бедности;
- единовременная помощь в трудной жизненной ситуации, в том числе отдельным категориям семей с детьми.

Механизм предоставления государственной адресной социальной помощи (ГАСП) предусматривает возможности для снижения рисков бедности в семьях с детьми. Так, малообеспеченным и находящимся в трудной жизненной ситуации семьям предоставляется **государственная адресная социальная помощь** в виде **ежемесячного** и (или) **единовременного социальных пособий** (Указ Президента Республики Беларусь от 19 января 2012 г. № 41). Ежемесячное социальное пособие назначается при условии, что среднедушевой доход семьи за 12 месяцев, предшествующих месяцу обращения, был ниже БПМ, в размере разницы между среднедушевым доходом семьи и БПМ. Ежемесячное социальное пособие назначается сроком от 1 до 6 месяцев. Единовременное социальное пособие назначается 1 раз в течение календарного года семьям, оказавшимся по объективным причинам в трудной жизненной ситуации, при условии, что их среднедушевой доход составляет не более 1.5 величины БПМ.

Размер единовременного социального пособия устанавливается в зависимости от трудной жизненной ситуации, в которой находится семья, в сумме, не превышающей 10-тикратного размера бюджета прожиточного минимума. ГАСП предоставляется также в виде бесплатного детского питания семьям с детьми до двух лет, среднедушевой доход которых ниже БПМ; социального пособия для возмещения затрат на приобретение подгузников семьям, воспитывающим детей-инвалидов с IV степенью утраты здоровья.

Средний размер ГАСП в виде ежемесячного социального пособия в 2017 г. составил 40.42 BYN в месяц на одного человека, единовременного – 105.95 BYN, социального пособия для возмещения затрат на приоб-

ретенние подгузников – 257.94 BYN. Средняя стоимость набора продуктов питания для детей до двух лет жизни, предоставляемого бесплатно, составила 131.35 BYN. Получателями ежемесячного и единовременного социальных пособий являются преимущественно многодетные и неполные семьи, воспитывающие несовершеннолетних детей – 67% в 2017 г. Обеспечение бесплатными продуктами питания в 2017 г. было предоставлено 42% многодетным семьям.

Целевые льготы, компенсирующие расходы, связанные с воспитанием и образованием детей

- льготы для отдельных категорий семей по оплате питания в детских садах и школах, по оплате за учебники.

В рамках государственной поддержки семей с детьми предусмотрены **льготы для детей из отдельных категорий семей** (многодетные семьи, семьи с двумя детьми, семьи с детьми-инвалидами, малоимущие семьи) по оплате питания в дошкольных учреждениях, начальных, базовых и средних школах, в учреждениях профессионального и средне-специального образования. Предоставление бесплатного питания и льгот по оплате регламентируется Постановлением Совета Министров Республики Беларусь от 29.02.2008 № 307 «О размере и порядке взимания платы за питание детей, получающих дошкольное образование, специальное образование на уровне дошкольного образования», Постановление Совета Министров Республики Беларусь от 21.02.2005 № 177 «Об утверждении Положения об организации питания учащихся, получающих общее среднее образование, специальное образование на уровне общего среднего образования». Помимо «семейных» льгот по оплате питания, Кодексом об образовании предусмотрено бесплатное одноразовое питание для всех учащихся 1–4 классов начальных школ, базовых школ, средних школ, гимназий, лицеев, учебно-педагогических комплексов (кроме учащихся первых классов, которые обучаются на базе учреждений дошкольного образования), учащихся 5–11 классов указанных учреждений образования, проживающим в сельских населенных пунктах. Кодексом об образовании и Законом Республики Беларусь «О государственных социальных льготах, правах и гарантиях для отдельных категорий граждан» предусмотрены также льготы по оплате учебников для учеников из отдельных категорий семей.

Таким образом, по нашим оценкам, при рождении первого ребенка «средняя» семья получает в течение первых 12 месяцев с момента его рождения денежных выплат¹⁰ на сумму 474 BYN/месяц, при рождении второго ребенка – 656 BYN/месяц (см. табл. 5).

¹⁰ См. определение «средней» семьи и перечень выплат в примечании к табл. 5.

Таблица 4. Размеры детских пособий и их годовой эквивалент

Вид пособия	Как рассчитывается	Размер пособия		Итоговая сумма на 1 ребенка в год ²
		На 1.09.2018	2017 г. ¹	
1.1 Пособие по беременности и родам (для работавших женщин)				
1.1 В среднем по стране		--	2181.87 BYN ⁴	2181.87 BYN
1.1.1 Сельская местность	Число дней декретного отпуска умножить на среднедневной заработок за последние 6 месяцев ³	--	2790.16 BYN	2790.16 BYN
1.1.2 Малые города		--	2148.08 BYN	2148.08 BYN
1.1.3 Крупные города		--	2061.78 BYN	2061.78 BYN
1.1.4 г. Минск		--	1797.60 BYN	1797.60 BYN
1.2 Единовременное пособие женщинам, ставшим на учет в организациях здравоохранения до 12-тинедельного срока беременности				
1.2 В среднем по стране	1 БПМ	213.67 BYN	180.81 BYN	180.81 BYN
1.3 Единовременное пособие в связи с рождением:				
1.3.1 первого ребенка	10 БПМ	2 136.7 BYN	1 808.1 BYN	1 808.1 BYN
1.3.2 второго и последующих детей	14 БПМ	2 990.4 BYN	2 531.2 BYN	2 531.2 BYN
1.4 Ежемесячное пособие по уходу за ребенком до трех лет:				
1.4.1 на первого ребенка	35% средней заработной платы	329.04 BYN	261.1 BYN	3 133.2 BYN
1.4.2 на второго и последующих детей	40% средней заработной платы	376.04 BYN	298.4 BYN	3 580.8 BYN
1.4.3 на ребенка с инвалидностью	45% средней заработной платы	423.05 BYN	335.7 BYN	4 028.4 BYN
1.5 Ежемесячное пособие на детей в возрасте от 3-х до 18-ти лет:				
1.5.1 на детей в возрасте 3–18 лет в период воспитания ребенка в возрасте до трех лет	50% БПМ	106.84 BYN	90.40 BYN	1 084.8 BYN
1.5.2 на детей в возрасте 3–18 лет из отдельных категорий семей, кроме ребенка с инвалидностью ¹¹	50% БПМ	106.84 BYN	90.40 BYN	1 084.8 BYN
1.5.3 на ребенка с инвалидностью в возрасте 3–18 лет	70% БПМ	149.57 BYN	126.56 BYN	1 518.72 BYN
1.6 Ежемесячное пособие по уходу за ребенком с инвалидностью (до 18-ти лет)				
1.6.1 по уходу за ребенком с инвалидностью I и II степени утраты здоровья	100% БПМ	213.67 BYN	180.81 BYN	2 169.72 BYN
1.6.2 по уходу за ребенком инвалидностью III и IV степени утраты здоровья	120% БПМ	256.04 BYN	216.97 BYN	2 603.64 BYN

¹ в среднем за год. ² исходя из среднегодовых данных за 2017 г. (без учета дисконтирования). ³ Для женщин, работавших до выхода в декрет не менее 6 месяцев, средняя продолжительность декретного отпуска принята равной 126–140 дней (для женщин, работающих или проживающих на территориях с радиоактивным загрязнением – 146–160 дней). ⁴ Исходя из среднедневного заработка женщин (14.89 BYN), рассчитанного по данным выборочного обследования домохозяйств¹² и продолжительности декретного отпуска в 126 дней.

Источник: Министерство труда и социальной защиты, собственные расчеты на основе данных Министерства труда и социальной защиты и Выборочного обследования домохозяйств по уровню жизни.

Таблица 5. Денежные выплаты, связанные с рождением детей и уходом за ними, для «средней» семьи*

	BYN за 12 месяцев с момента рождения ребенка					итого денежные выплаты	
	1**	2	3	4***	5	BYN/год	BYN/месяц
первый ребенок	1090.93	180.81	1808.10	2611.00	0.00	5690.84	474.24
второй и последующие дети	1090.93	180.81	2531.20	2984.00	1084.86	7871.80	655.98

* Рожает работающая женщина, дети и родители не имеют инвалидности, семья не подпадает под критерии нуждаемости ГАСП и не соответствует критериям для получения пособий кроме перечисленных далее: 1 – пособие по беременности и родам, 2 – пособие женщинам, ставшим на учет в органах здравоохранения до 12-тинедельного срока беременности, 3 – пособие в связи с рождением ребенка, 4 – ежемесячное пособие по уходу за ребенком, 5 – ежемесячное пособие на детей в возрасте от 3-х до 18-ти лет семьям, воспитывающим детей до трех лет. ** половина пособия. *** исходя из допущения, что оно выплачивается в течение 10 месяцев (то есть член семьи находится в отпуске по уходу за ребенком как минимум до достижения им одного года), а первые 2 месяца женщина находится в декретном отпуске.

Источник: собственные расчеты на основе данных из табл. 4.

¹¹ См. раздел «Пособия, направленные на компенсацию сокращения доходов в связи с уходом за ребенком»

¹² Зарплата с основного места работы женщин в возрасте от 18 до 45 лет, проработавших более 6 месяцев в течение 2017 г., после уплаты всех налогов в среднем по выборке составила 452.97 BYN/мес. С учетом того, что пособие по беременности и родам освобождено от уплаты налогов, при расчете среднедневного заработка использовалась скорректированная на налоги заработная плата в 526.71 BYN/мес.

Эффективность инструментов социальной поддержки семей с детьми в борьбе с бедностью: результаты исследования СЕQ

Существующие инструменты социальной поддержки семей с детьми в значительной степени снижают риск бедности. При этом масштабы создаваемых ими эффектов и эффективность соответствующих расходов бюджета существенно отличаются для отдельных инструментов системы. Согласно результатам исследования «Фискальное перераспределение в Беларуси: анализ по методологии Стремления к Равенству», проведенного по данным за 2015 г., наибольший вклад в снижение бедности оказывает пособие на детей в возрасте до трех лет. Данное пособие также в значительной мере снижает и неравенство. При этом пособия на детей до трех лет являются основной статьей расходов ФСЗН, направленных на поддержку семей с детьми. Остальные пособия значительно проигрывают им согласно той роли, которые они играют государственных расходах и располагаемых ресурсах

домашних хозяйств соответственно. Тем не менее, их суммарное влияние на уровень бедности является достаточно весомым.

Это связано с достаточно высокой эффективностью детских пособий и льгот, если оценивать ее через соотношение их влияния на уровень абсолютной бедности или неравенства и соответствующих расходов бюджета в % от ВВП.¹³ Так, помимо пособий на детей до трех лет, высокая эффективность характерна пособиям на детей старше 3 лет и пособию детям при потере кормильца. Очевидно, последние два вида пособий являются адресными и предоставляются крайне уязвимым группам населения. В то же время пособие на детей до трех лет является основным источником доходов для взрослых, осуществляющих уход за детьми (только 10–13% женщин «досрочно» выходят из отпуска по уходу за ребенком, см. Рудый (2015), а в сельской местности – еще меньше), что предопределяет их достаточно высокую адресность и эффективность.

Таблица 6. Эффективность льгот и пособий, связанных с рождением детей и уходом за ними

	Эффект, изменение в проц. пунктах		Расходы бюджета, % от ВВП	Эластичность*		% расходов, приходящихся на децили:	
	бедность	неравенство		бедность	неравенство	нижние 2	верхние 5
Денежные выплаты, всего:	3.94	2.04	1.96	2.01	1.04	25.95	42.21
пособие женщинам, ставшим на учет в организациях здравоохранения до 12-недельного срока беременности, пособия в связи с рождением ребенка	0.14	0.09	0.11	1.28	0.82	17.00	47.56
пособие по беременности и родам	0.08	0.05	0.07	1.21	0.72	23.29	45.34
пособие по уходу за ребенком в возрасте до трех лет	2.36	1.26	1.04	2.28	1.21	30.50	34.42
пособие на детей старше трех лет	0.34	0.22	0.17	2.00	1.28	36.36	30.60
пособие неработающим, осуществляющим уход за инвалидом 1 группы, престарелым, достигшими 80-тилетнего возраста, ребенком-инвалидом в возрасте до 18 лет	0.12	0.11	0.10	1.19	1.06	18.49	39.56
пособие детям по случаю потери кормильца	0.28	0.13	0.13	2.26	1.03	29.69	41.84
пенсия детям-инвалидам	0.06	0.04	0.05	1.30	0.83	25.25	44.78
материальная помощь и прочие выплаты из бюджета	0.08	0.03	0.05	1.67	0.63	20.95	52.21
Льготы в натуральном выражении, всего:	0.35	0.19	0.36	0.96	0.53	18.77	56.48
дотации и льготы на питание	0.22	0.08	0.07	3.26	1.16	42.28	27.65
дотации и льготы по санаторно-курортному лечению	0.05	0.04	0.10	0.55	0.41	15.63	58.48
дотации и льготы по лекарственному обеспечению	0.03	0.03	0.14	0.23	0.22	9.54	67.51
дотации и льготы на содержание детей в дошкольных учреждениях, на обучение детей	0.04	0.01	0.01	3.98	1.12	61.87	20.60

* изменение бедности/неравенства на 1% ВВП расходов бюджета.

Источник: Bornukova, Shymanovich, Chubrik (2017).

¹³ Полученный коэффициент является эластичностью, показывающей, на сколько (в проц. пунктах) изменится уровень бедности/

неравенства при изменении расходов бюджета на соответствующее пособие или льготу на 1% от ВВП.

Статья «материальная помощь и прочие выплаты из бюджета» также характеризуется высокой эффективностью в борьбе с бедностью. Однако, исходя из данных ВОД, их удельный вес в расходах бюджета очень мал. Более того, они оказываются неэффективны с точки зрения снижения неравенства. Вероятно, частью данной статьи является государственная адресная социальная помощь, которая предоставляется исходя из критерия нуждаемости, то есть направлена на поддержку наиболее социально уязвимых групп населения. Судя по всему, остальные инструменты «материальной помощи» из бюджета в меньшей степени нацелены на нужды бедных. Это следует из распределения «материальной помощи» по децилям населения. Больше половины из нее достается домохозяйствам из более обеспеченной половины населения.

Достаточно равномерное распределение выплат по домохозяйствам согласно их уровню дохода также характерно для пособий по беременности и родам, пособия женщинам, ставшим на учет в организациях здравоохранения до 12-недельного срока беременности, а также пособий в связи с рождением ребенка. На каждый дециль населения приходится примерно 10% от соответствующих выплат. Такое распределение соответствует природе данных пособий и их цели поддержания уровня дохода женщин на время беременности и родов в соответствии с их исходным уровнем дохода. Для сравнения, распределение пособий по уходу за ребенком до трех лет в большей степени смещено в пользу менее обеспеченных децилей, что связано с более высокой рождаемостью в менее обеспеченных семьях.

Высокая эффективность и адресность также характерна для льгот на питание и содержание детей в дошкольных учреждениях образования. В отличие от большинства льгот ими пользуются в первую очередь социально уязвимые группы населения.

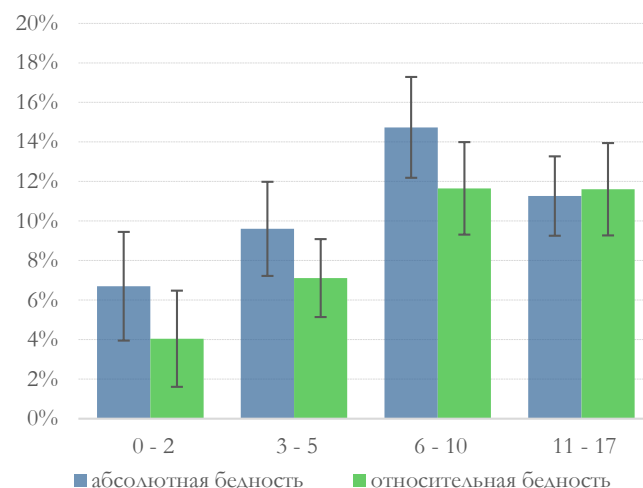
Детская бедность: факторы уязвимости

Возраст (наличие пособий и размер прожиточного минимума)

Наибольшее внимание система социальной поддержки уделяет семьям с новорожденными детьми и детям в возрасте до трех лет. Соответствующие пособия обеспечивают и основной эффект в снижении детской бедности. Это подтверждает и профиль детской бедности в зависимости от возраста ребенка. У детей до трех лет риск абсолютной бедности равен среднему по стране, а относительной – значительно ниже среднего. С увеличением возраста ребенка риск его бедности растет. Наиболее уязвимыми к риску абсолютной бедности являются дети в возрасте от 6 до 10 лет (см. рис. 6). С одной стороны, на их защиту

направлено не так много инструментов социальной политики. В основном они представлены льготами на оплату услуг учреждений образования (что объясняет эффективность этих льгот) и инструментами ГАСП. С другой стороны, с достижением школьного возраста у детей существенно увеличиваются потребности и соответствующие расходы домохозяйства. Это отражается и в бюджете прожиточного минимума, который используется в качестве черты абсолютной бедности. Его размер для детей в возрасте от 6-ти лет практически не отличается от размера бюджета прожиточного минимума взрослого в трудоспособном возрасте. Для сравнения? БПМ для детей в возрасте до трех лет составляет менее 60% от бюджета прожиточного минимума взрослого¹⁴. При этом шкала эквивалентности, применяемая при оценке относительной бедности, не меняется в такой же степени: ребенок до 6-ти лет взвешивается как 32.6% от взрослого (главы домохозяйства), ребенок до 13 лет – 41%, ребенок до 18 лет – 56.3%¹⁵. Соответственно и различия в степени риска относительной бедности для детей в зависимости от их возраста несколько меньше.

Рис. 6. Уровень бедности среди детей по возрастным группам



Примечание. Здесь и далее отрезками отмечен 5% доверительный интервал.

Источник: собственные расчеты на основе данных ВОД.

Доходы и занятость родителей

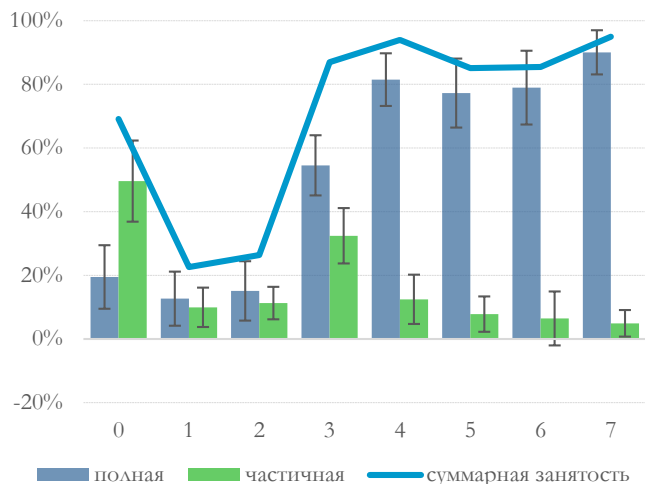
Проблема бедности среди детей в возрасте старше трех лет связана с уровнем трудовых доходов их родителей. Очевидно, доход от занятости одного из родителей, который ранее был в декрете, во многих случаях оказывается недостаточным для компенсации потери дохода от пособия на ребенка. Причина этому скорее находится в уровне оплаты труда, чем в поиске трудоустройства. Согласно данным выборочного обследования домашних хозяйств по уровню жизни, уровень занятости среди женщин быстро восстанавливается после выхода из отпуска по уходу за

¹⁴ Размеры прожиточного минимума с 1.08.2018: 135.93 для детей до 3-х лет, 188.95 BYN для детей от 3 до 6 лет, 231.32 BYN для детей от 6 до 18 лет и 236.98 BYN для трудоспособного населения.

¹⁵ См. раздел «Методологические пояснения».

ребенком и соответствует уровню занятости среди женщин без детей (рис. 7). Для сравнения, среди женщин в возрасте от 18-ти до 50-ти лет, живущих отдельно или в домохозяйстве из двух человек без детей, удельный вес занятых составляет 79.5%, а частично занятых – 7.9%.

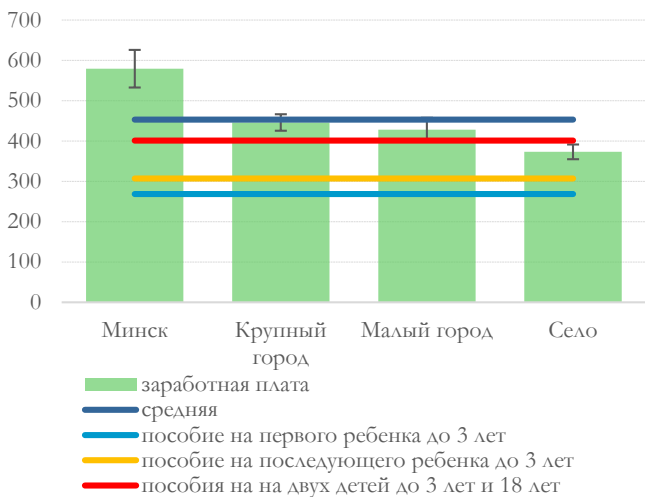
Рис. 7. Занятость женщин в возрасте от 18 до 50 лет в зависимости от возраста младшего ребенка



Примечание. Полной занятости определялась как наличие дохода в форме заработной платы на протяжении более 6 месяцев в году. Частичная занятость – наличие данного дохода менее 6 месяцев в году.

Источник: собственные расчеты на основе данных ВОД.

Рис. 8. Заработная плата занятых женщин* в возрасте от 18 до 45 лет по месту жительства



* вне зависимости от наличия детей. Средняя заработная плата рассчитана для женщин, получавших соответствующий доход более 6 месяцев в году.

Источник: собственные расчеты на основе данных ВОД.

Размер оплаты труда (по данным ВОД) у женщин в среднем по стране оказывается сопоставим с размером детских пособий по уходу за ребенком до трех лет. После привязки в 2013 г. размера пособий к

средней заработной плате и введения дополнительного пособия на детей старше трех лет для семей, в которых воспитывается ребенок до трех лет, сумма «детских» выплат значительно выросла. Так, размер пособий для семьи с двумя детьми, один из которых младше 3 лет, а другой старше 3 лет, превышает среднюю заработную плату женщин в сельской местности и практически не отличается от их заработной платы в малых городах (согласно данным ВОД, см. рис. 8).

Интеграция рождения детей в стратегии преодоления трудностей: причины и последствия

Низкий уровень доходов женщин в условиях привязки пособий по уходу за ребенком к средней зарплате (и на фоне отсутствия полноценной системы социальной защиты безработных) определили привлекательность отпуска по уходу за ребенком в качестве альтернативы низкооплачиваемой занятости. Если принимать во внимание все выплаты по рождению и уходу за ребенком в течение его первого года жизни, 60% женщин получают доходы от занятости¹⁶ меньшие, чем соответствующие выплаты, предусмотренные на первого ребенка, а у 80% женщин эти доходы ниже выплат, предусмотренных при рождении второго ребенка. Даже с учетом увеличения расходов на ребенка (см. примечание к рис. 9) соответствующая доля женщин с трудовыми доходами ниже выплат на первого и второго ребенка остается очень высокой – 40 и 65% соответственно (рис. 9). Вероятно, это предопределило активное интегрирование рождения детей в стратегии преодоления трудностей и фактически сформировало тенденции рождаемости в сельской местности.

Несмотря на то, что показатели суммарной рождаемости¹⁷ на селе всегда были выше городских, темпы изменения этих показателей до 2010 г. были приблизительно одинаковыми (рис. 10). Резкий рост сельской рождаемости и ее существенный отрыв от тенденций городской стали заметны с 2012 г., после двукратного повышения пособия при рождении ребенка¹⁸ и увеличения пособия по уходу за ребенком в реальном выражении на 23.7% (рис. 10). Еще одно резкое увеличение рождаемости в сельской местности произошло в 2015 г., когда на фоне рецессии в экономиках Беларуси и России обострились проблемы на рынке труда. Падение заработной платы и занятости в Беларуси сопровождалось сокращением трудовой миграции, и у многих сельских домохозяйств «жизнь на пособие» стала практически единственной доступной стратегией преодоления трудно-

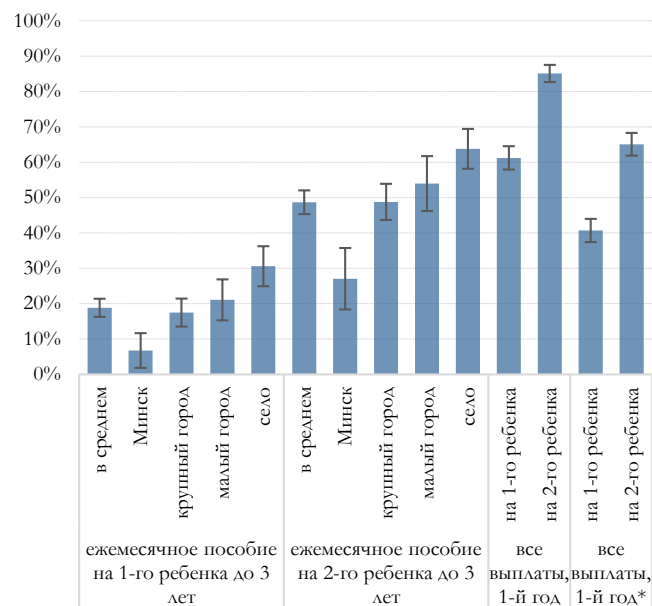
¹⁶ Доходы от занятости рассчитаны на основе данных Выборочного обследования домохозяйств по уровню жизни.

¹⁷ Среднее число рождений у одной женщины в гипотетическом поколении за всю ее жизнь при сохранении существующих уровней рождаемости

¹⁸ С 5 до 10 БГПМ при рождении первого ребенка и с 7 до 14 БГПМ при рождении второго и последующих.

стей, не считая традиционного ведения личного подсобного хозяйства. Совместный эффект от данных стратегий на снижение риска абсолютной бедности в сельской местности составил 5.6 проц. пункта для ведения личного хозяйства и 5.3. проц. пункта для детских пособий. В целом по стране масштабы данных эффектов был значительно ниже (2.4 и 3.8 проц. пункта соответственно, см. табл. 6).

Рис. 9. Удельный вес женщин с заработной платой по основному месту работы с доходом ниже пособий на детей



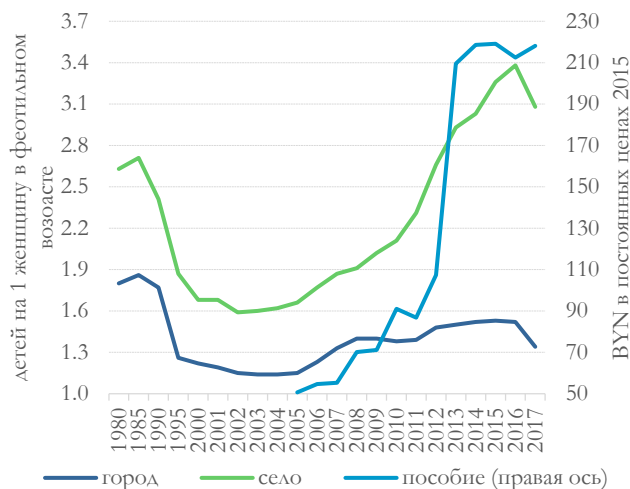
Примечание. Все выплаты включают в себя пособие по беременности и родам, пособие женщинам, ставшим на учет в органах здравоохранения до 12-недельного срока беременности, пособие в связи с рождением ребенка, ежемесячное пособие по уходу за ребенком, ежемесячное пособие на детей в возрасте от 3-х до 18-ти лет семьям, воспитывающим детей до трех лет. * скорректирована на расходы на ребенка с учетом шкалы эквивалентности (вес 32.6% от эквивалентного взрослого, см. раздел «Методологические пояснения»).

Источник: собственные расчеты на основе данных ВОД.

Анализ данных на уровне районов и городов областного подчинения подтверждает выводы о том, что в районах с высокой долей сельского населения рождаемость выше. Коэффициенты рождаемости (количество родившихся детей на 1 000 женщин в возрасте 15–49 лет) увеличились и сохранялись на высоком уровне преимущественно в сельскохозяйственных районах. В частности, в регионах из квинтиля с высокой рождаемостью удельный вес сельского населения в 2017 г. составлял 39.5%¹⁹. В то же время в регионах из квинтиля с самой низкой рождаемостью (без учета городов областного подчинения и г. Минска) удельный вес сельского населения составлял 25.5%²⁰. В целом по регионам²¹ коэффициент корреляции между численностью населения региона и коэффициентом рождаемости составил -0.53 (значим на 1%-ном уровне), см. рис. 11, то есть чем крупнее регион (чем

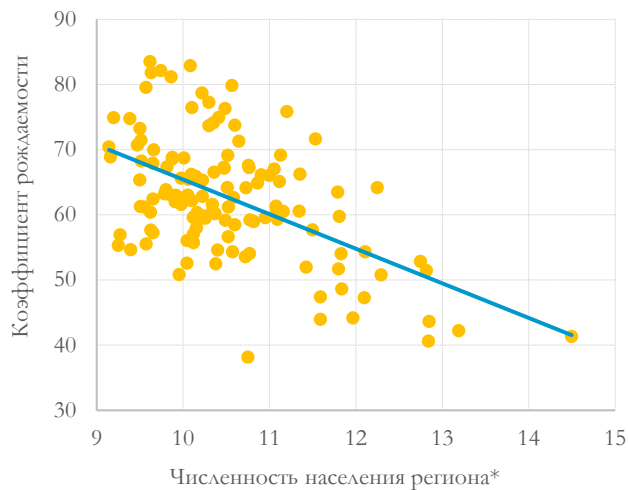
выше там плотность населения), тем меньшим там был коэффициент рождаемости.

Рис. 10. Суммарные коэффициенты рождаемости в городской и сельской местности и их связь с пособием по уходу за ребенком



Источник: Белстат, собственные расчеты на основе данных Белстата и Министерства труда и социальной защиты населения.

Рис. 11. Связь между рождаемостью и численностью населения региона



* логарифмическая шкала.

Источник: собственные расчеты на основе данных Белстата.

В более густонаселенных районах заработная плата, как правило, заметно выше, чем в малонаселенных, хотя уровень занятости практически такой же. В частности, в районах из квинтиля с наиболее высокой рождаемостью уровень занятости в 2017 г. составлял 42.8% населения, средняя зарплата – 531 BYN/месяц, а в районах и населенных пунктах из квинтиля с наименьшей рождаемостью – 43.2% населения и 629 BYN/месяц соответственно. Таким образом, выбор в пользу интеграции рождения детей в стратегии преодоления трудностей связан не с отсутствием работы как таковой, а с критической нехваткой рабочих мест с приемлемым уровнем оплаты труда.

¹⁹ 26 районов, средний коэффициент рождаемости в 2017 г. составил 75.7.

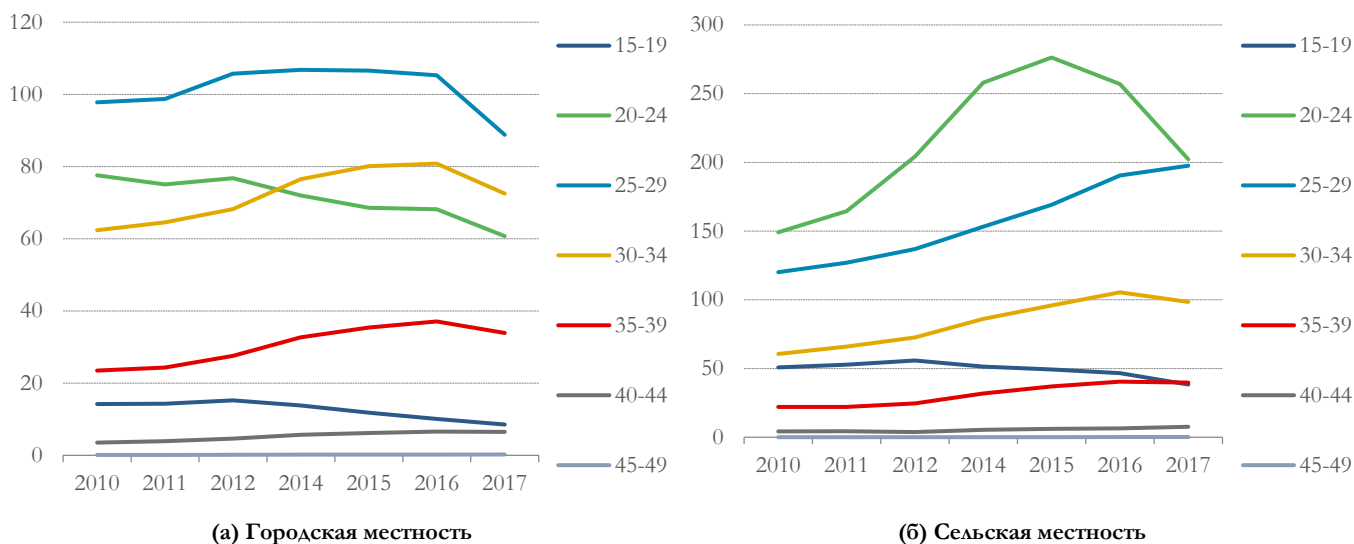
²⁰ 17 районов, 6 городов областного подчинения и г. Минск; средний коэффициент рождаемости в 2017 г. составил 49.5.

²¹ 118 районов, 10 городов областного подчинения и г. Минск.

Различия в интенсивности рождаемости по возрастным когортам и очередность рождений в городской и сельской местностях подтверждают вывод о том, что рождение детей стало элементом стратегией преодоления трудностей на селе. Если в городах наибольшая интенсивность рождений постепенно смещалась в когорты женщин 25–29 лет и 30–34 года, то в сельской местности прирост рождаемости обес-

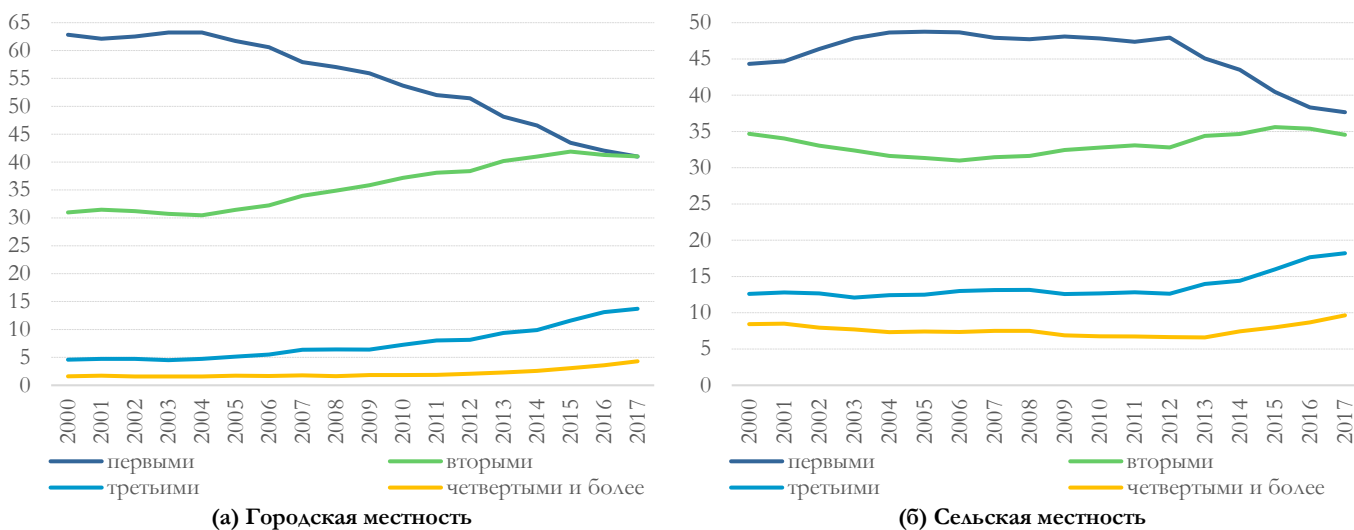
печивался преимущественно женщинами в возрасте 20–24 лет при сохранении высокой рождаемости в группе женщин 25–29 лет (рис. 12). Сложности с трудоустройством в сельской местности, предложение преимущественно низкооплачиваемой занятости для женщин определяют выбор в пользу рождения детей в молодом возрасте и сокращение периода между рождением детей.

Рис. 12. Динамика возрастных коэффициентов рождаемости, детей на 1000 женщин в соответствующей возрастной группе



Источник: Белстат.

Рис. 13. Структура рождаемости по очередности рождений, % от общего числа детей, рожденных в соответствующем году



Источник: Белстат.

Структура рождаемости по очередности рождений в сельской местности практически не менялась вплоть до 2012 г. После увеличения единовременных выплат при рождении ребенка и привязки пособий по уходу за детьми к средней зарплате по стране структура рождаемости начала меняться в сторону увеличения доли вторых и последующих детей (рис. 13). В городе снижение доли первых детей и увеличение доли

последующих очередностей рождений началось значительно раньше и происходило более умеренными темпами (определенный вклад в изменение структуры городской рождаемости могла внести активизация во второй половине 2000-х гг. жилищной политики, направленной на поддержку семей с двумя и более детьми²², см. Петракова, 2018). Таким образом, в городской местности прямые денежные трансферты на детей не оказали такого переломного воздействия

²² См. Указ Президента Республики Беларусь от 14.04.2000 №185 «О предоставлении гражданам льготных кредитов на строительство (реконструкцию) или приобретение жилых помещений»;

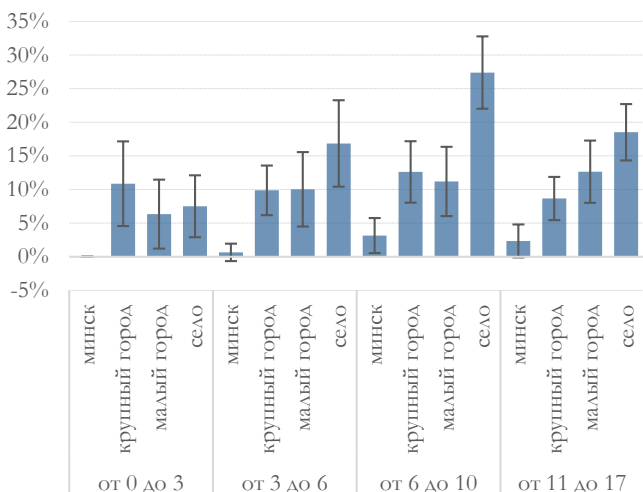
Указ Президента Республики Беларусь 6.10.2004 №493 1/5917 (08.10.2004) «О внесении дополнений и изменения в Указ Президента Республики Беларусь от 14 апреля 2000 г. №185».

на тенденции рождаемости, как в сельской местности. Возможностей для занятости и получения доходов в городах больше, при этом на принятие репродуктивных решений городскими жителями существенное влияние оказывает фактор обеспеченности жильем или перспективы его приобретения, что не так актуально на селе.

Явный перекоп в пользу сельской рождаемости сопряжен с рисками отложенной бедности для сельских семей с детьми. Пособия на детей до трех лет снижают риски детской бедности в этой возрастной группе детей в сельской местности. И если для детей старшего возраста в городах риски бедности увеличиваются незначительно, в сельской местности детская бедность в возрастных группах от 3-х до 6-ти и особенно от 6-ти и 10-ти лет значительно увеличивается и оказывается существенно выше детской бедности в этих возрастных группах в городской местности (рис. 14).

Резкое увеличение сельской бедности в группах детей 3–6 и 6–10 лет связаны с влиянием фактора низких доходов родителей в условиях исчезновения трансфертов на детей после выхода родителя из отпуска по уходу за ребенком. Поскольку возможности для занятости и повышения уровня доходов в сельской местности ограничены (а рождение детей ограничивает трудовую мобильность и возможности по повышению уровня квалификации), рождение детей не решает проблему бедности в долгосрочной перспективе. Пока в семье воспитывается хоть один ребенок до трех лет, «детские» выплаты позволяют поддерживать уровень доходов семьи, но в последствии риски только усугубляются.

Рис. 14. Абсолютная бедность по возрастным группам и по типу населенного пункта

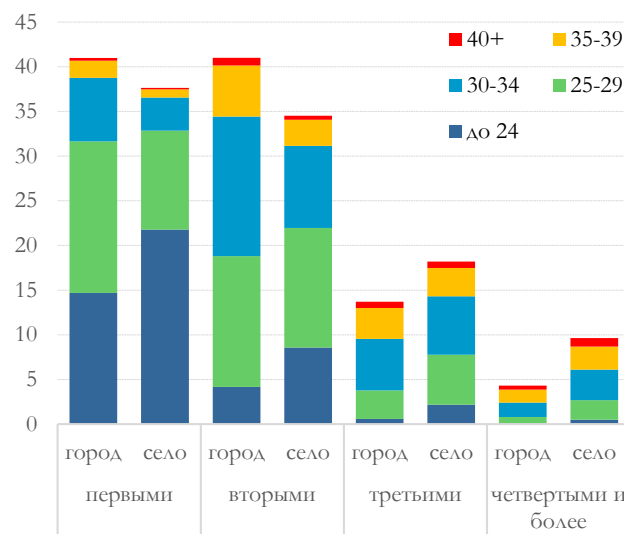


Источник: собственные расчеты на основе данных ВОД.

Анализ структуры рождаемости по очередности рождений в 2017 г. (рис. 15) показывает, что календарь активного рождения детей у сельских женщин вмещается в достаточно сжатый период с 20 по 29 лет. На эту возрастную группу приходится рождение 74% первых

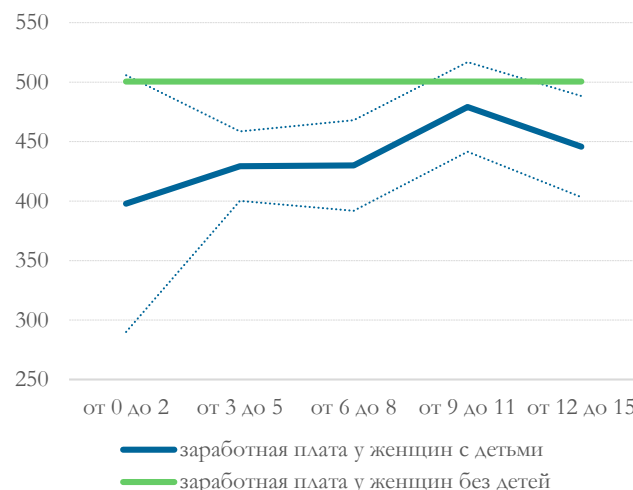
детей, 61.4% вторых детей и 37.4% детей последующих очередностей. В городской местности аналогичные показатели составили 72.8, 45.4 и 25.3% соответственно. Учитывая, что интервал между рождением детей в этой возрастной группе незначительный, вероятность того, что к моменту достижения старшим ребенком возраста 6–10 лет семья перестанет получать выплаты на младших детей, достаточно высока. При текущих календаре рождений и уровне занятости матерей после декретного отпуска заработная плата матери далеко не всегда сможет заместить получаемые детские пособия, кроме того, в среднем она оказывается ниже зарплаты женщин без детей (рис. 16).

Рис. 15. Родившиеся по возрасту матери и очередности рождения (удельный вес в общем числе родившихся в 2017 г. в городской и сельской местности, %)



Источник: собственные расчеты на основе данных Белстата.

Рис. 16. Заработная плата занятых женщин в зависимости от возраста младшего ребенка



Примечание. Средняя заработная плата рассчитана для женщин, получавших соответствующий доход более 6 месяцев в году в возрасте от 18 до 45 лет.

Источник: собственные расчеты на основе данных ВОД.

Таким образом, именно интеграция рождения нескольких детей подряд в стратегии преодоления трудностей является одной из важнейших причин высокого риска бедности среди семей с тремя и более

детьми – согласно нашим оценкам, в 2017 г. 28,9% многодетных домохозяйств находились за чертой бедности²³ (см. рис. 5в). В таких семьях возможности для полноценной занятости и получения дохода обоими родителями зачастую ограничены. При использовании полного отпуска по уходу за ребенком на каждого из родившихся детей мать почти всегда на длительный срок «выпадает» из рынка труда, теряя квалификацию (или не приобретая ее, если начало рождений пришлось на самые молодые возрастные группы). Последующий выход на работу далеко не всегда гарантирует получение дохода, который (даже с учетом дохода второго родителя) в полной мере восполнял бы утрачиваемые доходы от детских пособий.

На решение этой проблемы направлена помощь в трудных жизненных ситуациях в рамках государственной адресной социальной помощи – основными получателями всех видов ГАСП являются семьи с тремя и более детьми. Однако ГАСП и другие инструменты существующей системы социальной защиты могут смягчить возрастающие риски бедности в этой категории домашних хозяйств только на короткое время.

Выводы для социальной и экономической политики

Существующая в стране система поддержки семей с детьми способствовала снижению риска бедности и оказала существенное положительное влияние на рождаемость, особенно рождаемость на селе. Однако поскольку размер «детских» выплат зачастую превышает ту заработную плату, на которую могут рассчитывать женщины (и мужчины), проживающие в сельской местности и даже в малых городах, многие домохозяйства начали «интегрировать» рождение детей в свои стратегии преодоления трудностей.

Таблица 7. Уровень образования женщин в возрасте 25–44 лет из семей с детьми, %

Уровень образования	Село	Город
Высшее	23,0	49,7
Среднее специальное	39,4	30,8
Профессионально-техническое	10,5	9,7
Среднее общее	25,2	9,2
Среднее базовое и ниже	1,9	0,6

Источник: собственные расчеты на основе данных ВОД.

В условиях критической нехватки на селе рабочих мест с приемлемым уровнем оплаты труда такое поведение вполне рационально, но у него есть ряд серьезных социальных и экономических последствий. Во-первых, это **ловушка бедности**, поскольку мать, родившая нескольких детей подряд, как правило, те-

ряет квалификацию (либо просто остается с образованием на уровне школьного, см. табл. 7) и становится намного менее мобильной, поэтому после выхода из «последнего» отпуска по уходу за ребенком может рассчитывать лишь на низкооплачиваемую работу, что резко увеличивает риск бедности. Во-вторых, это **пенсионная ловушка**, поскольку отпуск по уходу за ребенком не засчитывается в страховой стаж, и женщина, достигнув пенсионного возраста, рискует не накопить требуемые 20 лет страхового стажа. В-третьих, это **замкнутый круг**, поскольку при рождении каждого следующего ребенка начиная с третьего размер «детских» выплат практически не меняется²⁴ (добавляются лишь льготы в натуральном выражении), а его нужно распределять среди все большего количества членов семьи, то есть в какой-то момент дохода взрослых перестает хватать на то, чтобы вывести семью из-за черты бедности. Кроме того, многодетные семьи чрезвычайно подвержены риску потери работы одним из кормильцев – в этой ситуации никакие пособия не способны предотвратить бедность, поскольку социальная защита безработных практически отсутствует, а ГАСП не рассчитан на полноценную поддержку безработных.

Таким образом, существующая система социальной защиты не способна предотвратить риски отложенной бедности, которые накопились за последние 5–6 лет; более того, при нынешнем состоянии рынка труда она даже порождает их. Изменение подходов к содействию занятости и развитию предпринимательства на селе (развитие семейного бизнеса, фермерства, улучшение доступа к микрофинансированию, расширение доступности переподготовки и повышения квалификации на местах и др.), совмещенное с мерами по снижению потребления алкоголя и повышению пособия по безработице до размера прожиточного минимума, позволило бы действующей системе социальной поддержки семей с детьми эффективно выполнять именно свою функцию и помогло бы раскрыть потенциал тех демографических эффектов, которые дало повышение детских пособий.

²³ По официальным данным – 29%.

²⁴ Он даже снижается, если женщина не выходит на работу перед выходом в очередной декретный отпуск, поскольку тогда она может рассчитывать только на минимальное пособие по беременности и родом.

Методологические пояснения

Выборочное обследование домохозяйств по уровню жизни

Анализ уровня жизни населения проводится на основании Выборочного обследования домашних хозяйств (ВОД). Это обследование проводится Белстатом ежегодно с 1995 г. во всех областях Беларуси и в г. Минске, охватывая около 50 городов и поселков городского типа, а также около 50 сельских советов. Обследование строится на принципах добровольного участия в нем домашних хозяйств; за участие в нем домохозяйства получают денежное вознаграждение в размере одной базовой величины в месяц. Размер выборки равен 6 000 домашних хозяйств (их ротация осуществляется ежегодно), что составляет 0.2% генеральной совокупности. В генеральную совокупность не попадают так называемые «коллективные домохозяйства» – дома престарелых, студенческие общежития и т.п. Кроме того, выборка несколько перекошена, поскольку наиболее обеспеченные, а также наиболее маргинализованные домохозяйства зачастую отказываются от участия в обследовании, которое является добровольным. Это, однако, характерно для любых социологических данных подобного рода. Выборка ВОД является репрезентативной на уровне областей, а также на уровне отдельных социальных групп в целом по стране. Оценки материального положения социальных групп внутри отдельных регионов могут нести значительную погрешность. Тем не менее, данные позволяют проводить анализ общих тенденций в благосостоянии крупных социально уязвимых групп населения по областям Беларуси.

Характеристики дохода

Анализ бедности и благосостояния социально уязвимых групп осуществляется на основании сравнения дохода домашних хозяйств с критериями бедности. Уровень дохода домашнего хозяйства оценивается через его располагаемые ресурсы, которые рассчитываются как сумма денежных расходов, полученных льгот и дотаций в натуральном выражении, а также чистого дохода от натурального хозяйства (стоимость продуктов питания, произведенных в личном подсобном хозяйстве, за вычетом издержек на их производство).

Критерии отнесения к абсолютно бедным (малообеспеченным)

В Беларуси в качестве черты абсолютной бедности (согласно принятой в публикациях Белстата терми-

нологии – малообеспеченности) используется средний размер бюджета прожиточного минимума. В настоящем обзоре для расчета черты абсолютной бедности используются среднегодовые индивидуальные значения БПМ исходя из принадлежности человека к следующим группам населения: дети до трех лет, дети от 3 до 6 лет, дети от 6 до 18 лет, трудоспособное население (мужчины в возрасте от 18 до 60 и женщины в возрасте от 18 до 55 лет) и люди старше пенсионного возраста (женщины старше 55 и мужчины старше 60 лет)²⁵.

Среднегодовое значение БПМ рассчитывается как среднее за 12 месяцев. Данные по месяцам (кроме последнего месяца каждого квартала) были получены через корректировку на индекс потребительских цен. Далее для каждого домохозяйства рассчитывалась своя черта бедности как сумма индивидуальных бюджетов прожиточного минимума²⁶. С ее значением в пересчете на человека сравнивались располагаемые ресурсы, приходящиеся на члена домохозяйства в среднем за год.

Такой подход к оценке черты бедности отличается от применяемого Белстатом. Для оценки абсолютной бедности Белстат использует среднее значение бюджета прожиточного минимума на душу населения. Расчет же самого уровня бедности осуществляется исходя не из среднегодовых значений, а квартальных. Годовой показатель бедности представляет собой среднее значений по 4 кварталам. Таким образом, официальная статистика по бедности в годовом выражении учитывает факт бедности домохозяйства даже на протяжении одного квартала (с весом 0.25). Применяемый же нами подход предполагает, что бедными считаются те, чей доход в среднем в течение года был ниже рассчитанного в соответствии с описанным выше подходом бюджета прожиточного минимума.

Критерий относительной бедности

В качестве черты относительной бедности принимается доход в 60% от медианных располагаемых ресурсов на душу населения (после корректировки с использованием шкал эквивалентности). В отличие от абсолютной бедности, относительная выступает также показателем неравенства. Равномерный рост доходов населения никак не скажется на уровне относительной бедности, а ее снижение возможно только если доходы бедных слоев населения растут быстрее (или падают медленнее), чем медианный доход.

²⁵ С 1 января 2017 г. пенсионный возраст в Беларуси повысили на 6 месяцев, однако в данном отчете подход к определению границ трудоспособного возраста не изменился, поскольку нет данных о месяце рождения респондентов.

²⁶ Согласно такому подходу, среднее значение черты абсолютной бедности составило в 2017 г. 198.64 BYN при значении бюджета прожиточного минимума в среднем на душу населения в 192.32 BYN.

Шкалы эквивалентности

Шкала эквивалентности представляет собой «совокупность весовых коэффициентов, необходимых для пересчета общего числа всех членов домашнего хозяйства в число эквивалентных потребителей с учетом эффекта совместного проживания» (Белстат, 2017). Она позволяет учитывать эффект от различного состава домохозяйств и возможности экономии на масштабе в случае с домохозяйством, состоящем из двух и более человек.

В данном обзоре использована национальная шкала эквивалентности, рассчитанная на основании кривой Энгеля для каждого года. Расчет шкалы был проведен в соответствии с подходом, предложенным в Борнукова, Чубрик, Шиманович (2012). Весовые коэффициенты рассчитывались для главы домохозяйства, других взрослых, детей в возрасте до 5 лет (включительно), от 6 до 12, от 13 до 17 лет. Например, в 2017 г. они составили 1, 0.57, 0.33, 0.41 и 0.56 соответственно. При этом колебания коэффициентов от года к году бывают значительные, что связано с адаптацией структуры потребления населения к изменениям в уровне доходов.

Корректировка на веса шкал эквивалентности дает существенное изменение в среднем размере домохозяйства. Например, размер среднего домохозяйства в Беларуси в 2017 г. составлял 3.0 человека, а с учетом весов согласно национальной шкале эквивалентности – 2.0 человека (эквивалентных главе домохозяйства).

В Беларуси существует и официально утвержденная шкала эквивалентности²⁷. Она установлена для одного взрослого (коэффициент 1), остальных взрослых (коэффициент 0.8), детей до трех лет (0.5), от 3 до 6 лет (0.7) и от 6 до 18 лет (0.9). Так как применяемые Белстатом коэффициенты выше, чем рассчитанные согласно методологии Борнукова, Чубрик, Шиманович (2012), и пересматриваются не ежегодно, полученные в данном исследовании оценки относительной бедности разнятся от официальных показателей относительной малообеспеченности. Тем не менее, общая динамика и масштаб оценок схожи.

Шкала эквивалентности применяется в данном обзоре только для расчета показателей относительной бедности. Абсолютная бедность оценивается без применения шкалы эквивалентности, так как, с одной стороны, система социальной защиты населения увязана с размером бюджета прожиточного минимума, при расчете которого не учитываются относитель-

ные веса, а, с другой стороны, критерий малообеспеченности (прожиточный минимум) установлен без учета шкал эквивалентности.

²⁷ [Методика по расчету статистических показателей уровня жизни населения \(домашних хозяйств\)](#), утверждена постановлением Национального статистического комитета Республики Беларусь №20 от 17.02.2014.

Литература

Белстат (2017). [Социальное положение и уровень жизни населения Республики Беларусь](#), статистический сборник.

Борнукова К., Чубрик А., Шиманович Г. (2012). [Оценка шкалы эквивалентности для белорусских домохозяйств и ее влияния на определение социально-уязвимых групп населения](#), рабочий материал WP/12/01, Исследовательский центр ИПМ.

Крук, Д. (2018). [Белорусская экономика в 2017 г.: восстановительный рост под грузом нерешенных структурных проблем](#), аналитическая записка 53, BEROС.

Шиманович, Г. (2017). [Бедность и социально уязвимые группы населения в Беларуси. Последствия рецессии 2015–2016 гг.](#), Исследовательский центр ИПМ.

Шиманович, Г. (2018). [Развитие сектора малого и среднего бизнеса в Беларуси в 2017 г.](#), Дискуссионный материал PDP/18/02, Исследовательский центр ИПМ.

Петракова, Ю. (2018). Стимулирование рождаемости посредством жилищной поддержки семей с детьми в Республике Беларусь, *в печати*.

BEROC (2018). [Белорусский экономический обзор](#), 1 кв. 2018 г.

Рудый, К. (2015). [Гендерные факторы роста экономики Беларуси](#), *Белорусский экономический журнал*, 4(73), 23–32.

Чубрик, А. (2018а). [Возвращение внутреннего спроса: рано паниковать, рано радоваться](#), *Комментарий* DP/18/02, Исследовательского центра ИПМ 2/2018.

Чубрик, А. (2018б). [Конкурентоспособность регионов Беларуси в 2017–2018 гг.: от базовых факторов к эффективности рынков](#), *отраслевой обзор* SR/18/03, Исследовательский центр ИПМ.

Bornukova, K., Shymanovich, G., Chubrik, A. (2017). [Fiscal Incidence in Belarus: A Commitment to Equity Analysis](#), *Policy Research working paper* WPS 8216, World Bank Group.

Chubrik, A. (2018). [Macroeconomic Forecast for Belarus: 2018–2019](#), №1 (15), January 2018, IPM Research Center.